

#♀8M Día Internacional  
de la Mujer

LO QUE SABEMOS SOBRE  
**LA VIOLENCIA QUE VIVEN**  
**LAS MUJERES EN MÉXICO**



**DATA CÍVICA**  
Más datos para más personas

# ÍNDICE

## **Lo que sabemos sobre asesinatos de mujeres**

**03**

¿Cuántas mujeres asesinadas?

¿Dónde matan a las mujeres?

¿Cómo matan a las mujeres en México?

¿Cómo son las mujeres que asesinan?

---

## **Lo que (no) sabemos sobre feminicidios**

**08**

Vacíos de información

¿Qué datos nos faltan?

Metodología DC para contar feminicidios

Violencia sexual y homicidios

---

## **Lo que sabemos sobre desapariciones de mujeres**

**11**

## **Lo que sabemos sobre violencia en los hogares**

**12**

Violencia sexual

Violencia doméstica

---

## **Lo que sabemos sobre violencia laboral y discriminación**

**13**

Trabajo de cuidados

Violencia y discriminación laboral

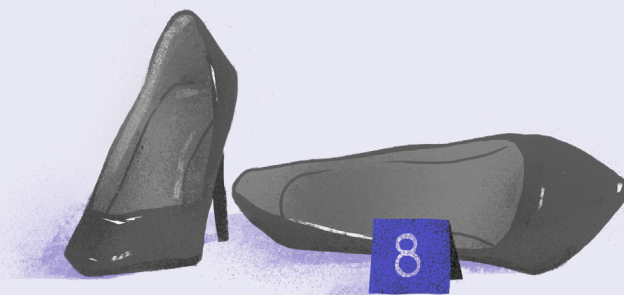
Violencia obstétrica

## Lo que sabemos sobre asesinatos de mujeres

Los feminicidios son la máxima expresión de violencia y discriminación contra las mujeres. El concepto de feminicidio visibiliza la culminación del control y la violencia contra las mujeres, al igual que la complicidad por parte del Estado al dejar impunes este tipo de delitos.<sup>1</sup>

No obstante, en México las mujeres no sólo mueren a causa de los feminicidios. A la par de la violencia feminicida, en México, se vive una crisis de violencia generalizada, por lo que medir y comprender la violencia contra la mujer se ha vuelto más complicado. Hasta el momento, no hay una tipificación homologada del feminicidio a nivel estatal, lo que dificulta la documentación de casos y las investigaciones pertinentes.

Así mismo, existe un vacío de información, ya que al momento de registrar los asesinatos de las mujeres, no se documentan los datos necesarios para determinar si se trata de un feminicidio, como el parentesco entre la víctima y el agresor, si la víctima sufrió violencia sexual o si existía como antecedente violencia doméstica. Por todo lo anterior, en Data Cívica, hacemos una diferenciación, en cuestión de datos, entre los homicidios dolosos de mujeres y los feminicidios. **En Data Cívica nos gusta hacer énfasis en que todos los asesinatos de mujeres nos preocupan y ocupan, independientemente de si fueron o no feminicidios.**

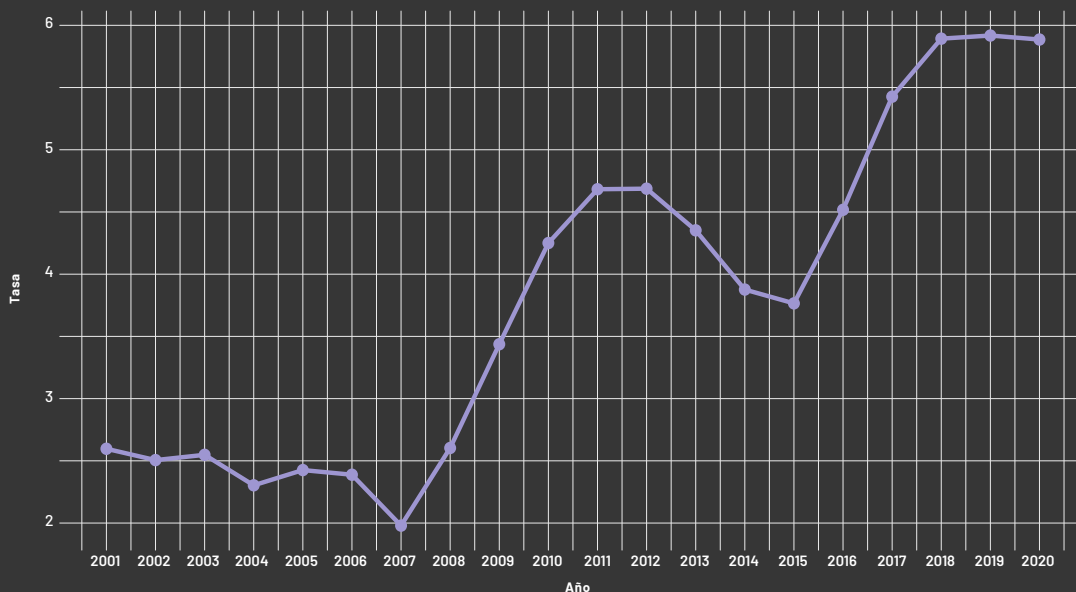


<sup>1</sup> Lagarde 2006

## ¿Cuántas mujeres asesinadas?

En el 2020, la tasa de homicidios dolosos de mujeres fue de 5.8 por cada 100 mil mujeres. Esta es la segunda tasa más alta desde que tenemos registro, sólo después del 2019 cuando fue de 5.9.

### Tasa de asesinatos de mujeres en México



Fuente: Defunciones de INEGI

En total, entre el 2010 y el 2020 han asesinado a 33,159 mujeres en México, un promedio de 9 de mujeres por día, aunque en 2020 el número subió a 11 asesinatos al día.

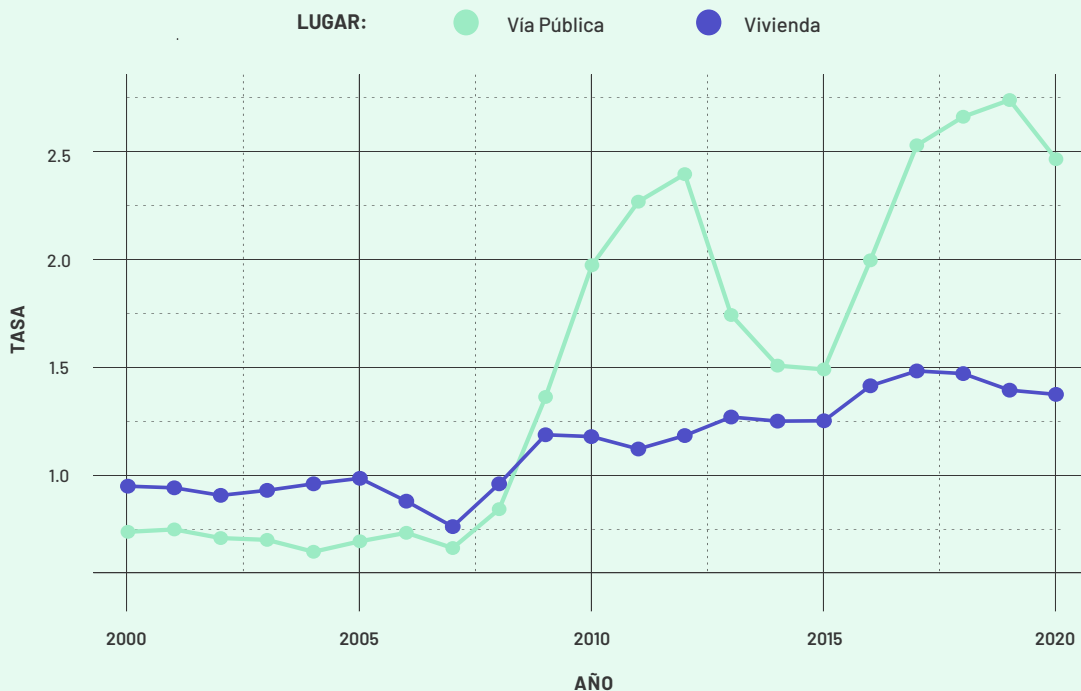
## ¿Dónde matan a las mujeres?

Desde el 2009, cada año los homicidios de mujeres en el espacio público superan los homicidios de mujeres en la vivienda. Además, el crecimiento de los asesinatos de mujeres en el hogar muestran un crecimiento gradual mientras que los que ocurrieron en la vía pública muestran un aumento más pronunciado.

En el 2020 la tasa de asesinatos en la vía pública fue de 2.5 y la tasa de asesinatos en el hogar fue de 1.4.

### Tasa de Asesinatos de Mujeres en México

Según el lugar del asesinato



FUENTE: Defunciones de INEGI

## ¿Cómo matan a las mujeres en México?

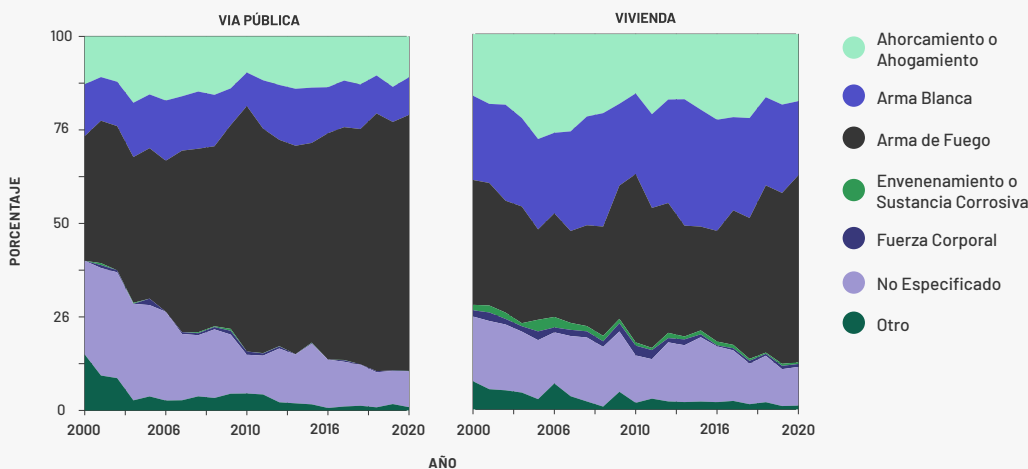
Desde el año 2000, los asesinatos de mujeres con armas de fuego son la agresión letal más frecuente en los homicidios de mujeres. Esto es más notorio en los asesinatos que ocurren en la vía pública. En el 2020, el 65% de las mujeres asesinadas en la vía pública murieron por armas de fuego.

Además su representación en relación al total –en la vía pública– ha ido en aumento desde el 2000, con excepción de pocos años (2012, 2013, 2014, 2020).

En el hogar, los asesinatos de mujeres solían cometerse por otros métodos como ahorcamiento, ahogamiento o arma blanca. No obstante, así como en la vía pública, el uso de armas de fuego en los homicidios de mujeres ha ido en aumento. Desde el 2000 al 2019 pasaron de representar el 35% de los homicidios en el hogar a representar el 45%. **En el 2020 alcanzaron a las demás causas de violencia homicida; ese año la mitad de las mujeres asesinadas en su hogar fueron asesinadas con armas de fuego.**

### Modo de Ocurrencia de los Asesinatos de Mujeres en México

Según el lugar del asesinato



FUENTE: Defunciones de INEGI

## ¿Cómo son las mujeres que asesinan?

### Edades:

Las mujeres de 20 a 35 años son las que más frecuentemente asesinan, este grupo de edad representó el 40% de los homicidios de mujeres entre el 2000 y el 2020. Además, la tasa de asesinatos de las mujeres jóvenes ha ido en aumento. La tasa de homicidios de las mujeres de 20 a 27 años pasó de 3.1 en el 2000 a 8.9 en el 2017. La tasa de homicidios de las mujeres de 28 a 35 años pasó de 3.2 en el 2000 a 8.2 en el 2017. Esta tendencia es similar a la de los homicidios de hombres.

Las niñas son asesinadas en mayor medida que los niños. Antes del 2007, el 10% de los asesinatos de mujeres en México eran de niñas menores de 12 años. A partir del incremento de la violencia con armas de fuego, el porcentaje de asesinatos de menores de 12 años pasó a representar el 5% de los asesinatos de mujeres (esto no significa que haya disminuido la violencia contra las niñas), mientras los asesinatos de niños menores de 12 representan el 1%.

Las adolescentes son más afectadas por la violencia armada que las niñas. Al menos 1 de cada 2 adolescentes –de 13 a 22 años– asesinadas en el país muere en manos de la violencia armada.

### Escolaridad:

Entre el 2000 y el 2020 la mayoría de las mujeres asesinadas en México tenían una escolaridad de primaria (17.9%) y secundaria (23.9%). Es decir, las mujeres con escolaridad baja representaron el 40% de los asesinatos, mientras las mujeres con licenciatura representaron sólo el 9%.



## Estados:

De 2000 a 2017, Chihuahua fue la entidad con una tasa más alta de homicidios tanto de mujeres como de hombres. La tasa de homicidios de mujeres en la vivienda permanece constante incluso en estados donde la violencia general es muy baja.

## Notas:

*Los hombres en México son asesinados con más frecuencia que las mujeres. No obstante, a diferencia de ellos, las mujeres son víctimas de violencia en casa y en la vía pública. A pesar de que actualmente hay más asesinatos de mujeres en la vía pública, las mujeres siguen muriendo más en casa que los hombres.*

Además del aumento en homicidios, la militarización de la seguridad pública tiene otros efectos negativos en las vidas de las mujeres:

- De acuerdo a la ENDIREH 2016, aproximadamente 97 mil mujeres sufrieron violencia emocional, física y sexual en manos de los militares.
- 40% de las mujeres que fueron detenidas por marinos reportan que las violaron durante su arresto, en contraste con 15% que reporta cuando son detenidas por cualquier tipo de policía.

## Lo que (no) sabemos sobre feminicidios

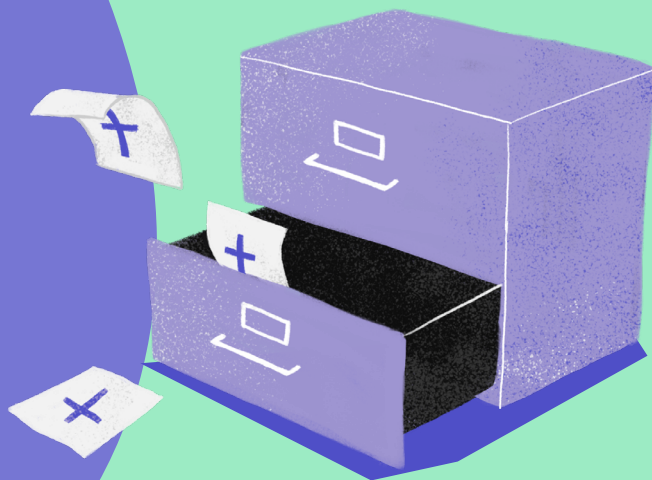
### Vacíos de información

En Data Cívica, nos gusta hacer énfasis en que nadie sabe cuántos feminicidios hay en México. ¿Por qué? Sucede que no tenemos datos suficientes para determinar si un asesinato de una mujer es un feminicidio.. A pesar de que el Secretariado Técnico cada año revela la cantidad de carpetas abiertas por feminicidio esto no refleja ni representa la cantidad de feminicidios que ocurren en el país porque dependen en buena medida de los criterios de la autoridad para determinar que un asesinato es un feminicidio. Además, cada entidad federativa tiene su propia tipificación de feminicidio, lo que hace la comparación entre estados muy complicada.



## ¿Qué datos nos faltan?

Desde hace algunos años se agregaron la variable de violencia doméstica como antecedentes en un homicidio y la relación de parentesco entre el agresor y la víctima. Estas dos variables nos ayudarían mucho a determinar la diferencia entre homicidios dolosos y feminicidios. Sin embargo la variable de violencia sexual sólo se registró en menos del 10% de los homicidios desde el 2010, y en menos del 2% desde el 2017. Mientras que la variable de parentesco se registró en menos del 7% desde el 2010 y en menos del 2% desde el 2017.



Otra variable que no se encuentra en el registro pero que es de suma importancia para medir el fenómeno de feminicidios es la de agresiones sexuales que acompañan la violencia homicida. Sin embargo en el Registro de Mortalidad de la INEGI sólo se registra la lesión mortal.

## Metodología DC para contar feminicidios

Con los datos disponibles en Data Cívica hemos podido relacionar las siguientes variables con la base de datos de homicidios del INEGI y el CONAPO para determinar una tasa de feminicidios, aunque sabemos que por la falta de datos esta cifra es sólo un acercamiento a la cifra real.

### Variables

- i) la víctima falleció en el hogar, sin importar la causa específica de muerte;
- ii) la causa de muerte fue agresión sexual;
- iii) si hay registro de que hubo violencia familiar relacionada al homicidio
- iv) se reporta algún tipo de parentesco entre la víctima y el presunto agresor;
- v) la causa de defunción fue maltrato o abandono.

**Tasa de feminicidios DC: 1.4 feminicidios en el 2020**

## Violencia sexual y homicidios

Del 2000 al 2017 de los pocos homicidios registrados como resultado de “una agresión sexual con fuerza corporal” el 86% se trataban de víctimas mujeres.

Usando nuestra metodología, hicimos un modelo estadístico para determinar qué variables se relacionaban con feminicidios en un municipio y encontramos lo siguiente:

- La desocupación de la mujer mostró una relación positiva con la incidencia de feminicidios por municipios. Es decir, por cada unidad de aumento en la desocupación la tasa de feminicidios aumenta 12.3%. En cambio cuando se considera la relación de esta variable con los homicidios dolosos + feminicidios, el porcentaje de aumento en la tasa de homicidios es de 5.13%.
- En los municipios con mayor población migrante hay mayor incidencia de homicidios dolosos + feminicidios de mujeres. Por cada unidad de aumento en el porcentaje de personas migrantes la tasa de homicidios de mujeres aumenta 4.62%.
- La seguridad social de los municipios se relaciona negativamente con la incidencia de feminicidios, es decir que por cada unidad de aumento del acceso a la seguridad social del municipio, la tasa de feminicidios disminuye en un 0.78%.





## Lo que sabemos sobre desapariciones de mujeres

A partir del 2007 las desapariciones de mujeres en México aumentaron de forma disparada, de 2006 a 2007 la cifra pasó de 242 mujeres desaparecidas a 1,429.

- La desaparición de mujeres tiene un porcentaje de participación en el total nacional mucho mayor al del asesinato de mujeres y presenta movimientos más bruscos: las desapariciones se mueven del 25 % hasta un 50 % del total nacional.
- Del 2000 al 2020, 69,363 mujeres fueron desaparecidas en México.
- Las mujeres que desaparecen son más jóvenes que los hombres que desaparecen.
- Las mujeres adolescentes, de entre 10 y 19 años, representan el 58% de las mujeres desaparecidas entre 2000 y 2020. Los hombres adolescentes sólo representan el 19.1%.
- 7 de cada diez mujeres desaparecidas en ese periodo de tiempo fueron encontradas con vida; una de cada cien fue encontrada sin vida.
- Yucatán y Guanajuato son los estados con las mayores tasas de desaparición acumulada de mujeres; Tlaxcala y San Luis Potosí tienen el menor número de mujeres desaparecidas.
- El 22% de las mujeres desaparecidas entre 2000 y 2020 aún no han sido localizadas.

## Lo que sabemos sobre violencia en los hogares

### Violencia sexual

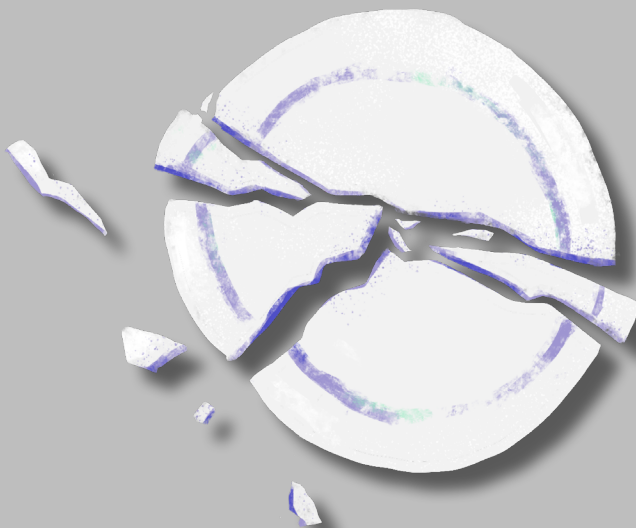
1 de cada 10 mujeres reportan haber sufrido violencia sexual antes de haber cumplido 15 años.

Alrededor del 20% de las agresiones sexuales contra menores de 15 años fueron cometidas por tíos y el 15% por primos. 8 de cada 10 agresores sexuales de menores de 15 años son familiares o conocidos de las víctimas y sus familias.

En el 2020, 5,007 nacimientos fueron paridos por mujeres menores de 15 años.

### Violencia doméstica

- Las adolescentes -de 12 a 22 años de edad- son el grupo de mujeres que más reporta haber vivido violencia al interior del hogar. Siendo la violencia patrimonial la más reportada (8.4%) seguida de la violencia física (6.5%).
- 38.2% de las mujeres en México reportan haber experimentado alguna violencia en la infancia.
- Las mujeres que sufrieron violencia en la infancia son más propensas que las que no a sufrir violencia en la adultez. 93% de las mujeres que reportaron haber sufrido violencia de niñas también vivieron violencia en la adultez, en comparación a 63% de mujeres que reportaron no haber vivido violencia en la infancia que después vivieron violencia en la adultez.
- Según la ENDIREH 2016, 42% de las mujeres casadas reportan sufrir o haber sufrido violencia dentro de sus matrimonios.



- En los hogares con ingresos más bajos (de los hombres y de las mujeres) aumentan los casos de violencia física contra la mujer. En promedio, el 15% de los matrimonios en los cuales las mujeres perciben un ingreso menor a los 5 mil pesos mensuales presentan casos de violencia física recurrente. Los matrimonios en donde las mujeres ganan por arriba de los 5 mil pesos o más allá de los 10 mil pesos mensuales, reportan casos de violencia física en promedio 5% menos respecto al promedio general; y este efecto es aún mayor cuando sus maridos también perciben un salario similar.

## Lo que sabemos sobre violencia laboral y discriminación



### Violencia y discriminación laboral

- Según el primer trimestre de la ENOE 2021, más de 38 mil mujeres reportaron que las despidieron por estar embarazadas.
- De acuerdo a la ENADIS 2017, 70 mil mujeres reportaron que les negaron el trabajo por estar embarazadas.
- Por cada peso que ganan los hombres (en el mercado laboral) las mujeres ganan 88 centavos. Si se separan las mujeres que son madres de las que no, este número se reduce a 83 centavos por cada peso ganado por hombres (para las mujeres que son madres).

## Trabajo de cuidados

- Las mujeres dedican 90% más del tiempo al trabajo de cuidados que los hombres. Pero quienes son madres lo hacen en mayor proporción. Las madres dedican 53 horas a la semana a los trabajos de cuidado; 12 horas más que las mujeres sin hijos y 25 horas más que los hombres.

## Violencia obstétrica

- En el 2020 la tasa de muerte materna aumentó 38% en relación al año anterior. De acuerdo con la Secretaría de Salud 934 mujeres murieron dando a luz en el 2020.
- Durante el 2020 el aborto en la Ciudad de México disminuyó 28% complicando así el acceso al aborto seguro.



**#♀8M** Día Internacional  
de la Mujer



**DATA CÍVICA**  
Más datos para más personas